

「東日本大震災津波伝承館を拠点としたゲートウェイ機能に関する調査」結果(速報)

1 趣 旨

東日本大震災津波伝承館は、個人に加え、学校や観光ツアー等の団体など、開館以来、28 万人を超える皆様に来館いただいている。

今後、顧客満足度を高め、ゲートウェイ機能を強化していくには、来館者の動態を調査し、来館者ニーズに基づく、マーケティングを重視した運営が重要と考えている。

当館では、岩手県立大学地域協働研究事業の採択を受け、同大学総合政策学部の協力を得て、標記調査を実施し、その結果を速報版として取りまとめた。

今後、さらに分析を進め、県立大学の調査研究報告として取りまとめいただく予定。

2 調査の概要

(1) 調査対象

東日本大震災津波伝承館来館者 601 名

(2) 調査方法

東日本大震災津波伝承館出口での対面調査

(3) 調査対象時期

令和 2 年 9 月～10 月

(4) 調査項目

別紙「東日本大震災津波伝承館を拠点としたゲートウェイ機能に関する調査票」のとおり

(5) 回答者の属性

①来館者の居住地別

居住地	人数	割合
岩手県内	203	33.8%
岩手県外	398	66.2%
北海道東北	154	25.6%
北関東甲信	41	6.8%
南関東	130	21.6%
北陸	12	2.0%
東海	16	2.7%
近畿	31	5.2%
中国	2	0.3%
四国	0	0%
九州	11	1.8%
不明	1	0.2%

②岩手県内来館者の居住地別（地域）

居住地	人数	割合
県北	5	2.5%
県央	85	41.9%
県南	78	38.4%
沿岸	31	15.3%
不明	4	2.0%

④年齢別

地区	人数	割合
10 歳未満	1	0.2%
10 歳代	23	3.8%
20 歳代	58	9.7%
30 歳代	64	10.6%
40 歳代	115	19.1%
50 歳代	169	28.1%
60 歳代	100	16.6%
70 歳代	57	9.5%
80 歳以上	9	1.5%
不明	5	0.8%

③性別

地区	人数	割合
男性	318	52.9%
女性	250	41.6%
不明	33	5.5%

(6) 今後の予定

岩手県立大学総合政策学部において更なる分析を進め、今後の取組への提言等を含む地域協働研究として取りまとめ予定。

注) 掲載する割合(%)は、小数点第 2 位を四捨五入して算出しているため、合計が 100.0%にならない場合があります。

3 調査からみる来館者像



- ① 年齢 50歳代 28.1%
- ② 同行者 家族 62.1% 2人 49.9%
- ③ 居住地 県外 66.2%
- ④ 交通手段 自家用車 75.7%
- ⑤ 伝承館起点にした観光地ニーズ
気仙沼市、大船渡市、道の駅高田松原、浄土ヶ浜、
平泉・中尊寺、龍泉洞
- ⑥ 伝承館起点とした震災伝承施設ニーズ
奇跡の一本松、いのちをつなぐ未来館、たろう観光ホテル、
大船渡市立博物館、
- ⑦ 旅行日数 県外の方 日帰り 25.9%、2泊 25.1%
- ⑧ 県内宿泊地 県外の方 沿岸 61.5%、内陸 38.5%
- ⑨ 情報の入手方法
県内の方 報道、口コミ、
県外の方 HP・SNS、ガイドブック、口コミ
- ⑩ 見学時間
実際 30～45分 必要な時間 60～75分
- ⑪ 満足度
「とてもよかった」「よかった」が9割以上

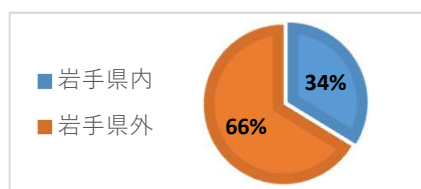
東日本大震災津波伝承館を拠点としたゲートウェイ機能に関する調査結果

1 来館者の居住地

(1) 岩手県内、岩手県外別

来館者を居住地別にみると、**岩手県内が33.8%、岩手県外が66.2%**となっている。

区分	岩手県内	岩手県外
人数	203	398
割合	33.8%	66.2%

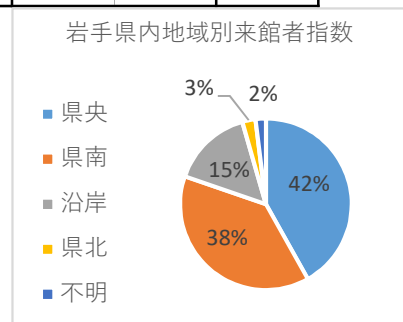
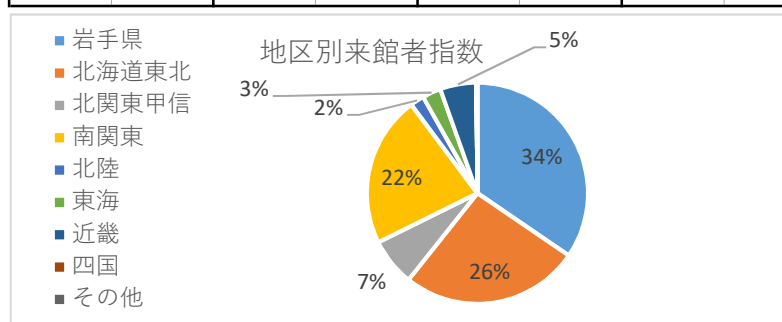


(2) 都道府県別

岩手県外の居住地を地区別にみると、**北海道・東北地区(25.6%)が最も多く、次いで南関東(21.6%)の順**となっている。都道府県別にみると、**宮城県92人(15.3%)、次いで東京都42人(6.9%)、埼玉県36人(5.9%)の順**となっている。県内からの来館者を地域別でみると、**県央(41.9%)、県南(38.4%)、沿岸(15.3%)の順**となっている。

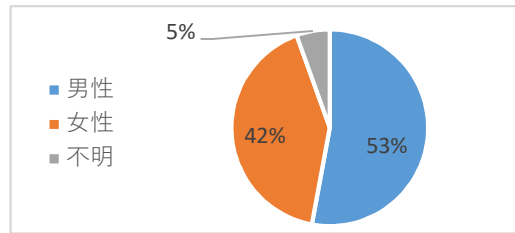
岩手県	人数	北海道東北	人数	北関東甲信	人数	南関東	人数	北陸	人数	東海	人数
県央	85	岩手県		茨城県	20	東京都	42	新潟県	10	愛知県	10
県南	78	宮城県	92	栃木県	10	埼玉県	36	石川県	1	静岡県	5
沿岸	31	秋田県	16	群馬県	7	千葉県	26	福井県	1	三重県	1
県北	5	北海道	13	山梨県	1	神奈川県	26	富山県	0	岐阜県	0
不明	4	福島県	13	長野県	3						
		青森県	12								
		山形県	8								
計	203		154		41		130		12		16
割合	33.8%		25.6%		6.8%		21.6%		2.0%		2.7%

近畿	人数	中国	人数	四国	人数	九州	人数	その他	人数	計
大阪府	14	島根県	1	徳島県	0	福岡県	8	不明	1	
滋賀県	6	広島県	1	香川県	0	佐賀県	1			
兵庫県	6	鳥取県	0	愛媛県	0	長崎県	1			
京都府	3	岡山県	0	高知県	0	大分県	1			
奈良県	1	山口県	0			熊本県	0			
和歌山県	1					宮崎県	0			
						鹿児島県	0			
						沖縄県	0			
計	31		2		0		11		1	601
割合	5.2%		0.3%		0.0%		1.8%		0.2%	100.0%



2 性別

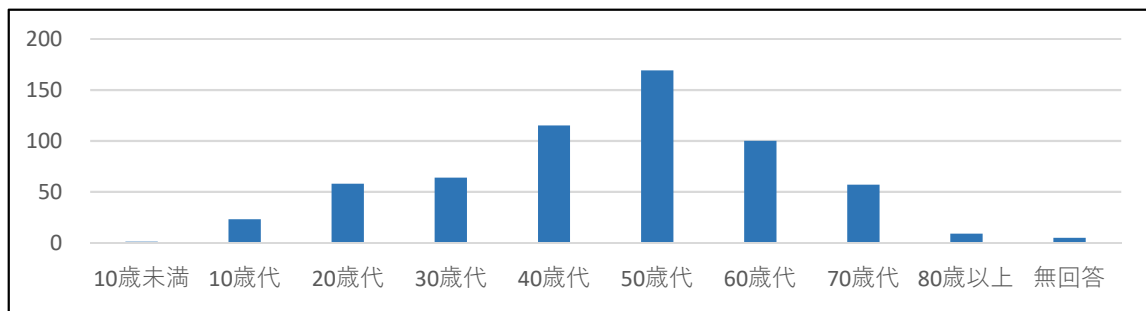
性別	人数	割合
男性	318	<u>52.9%</u>
女性	250	<u>41.6%</u>
不明	33	5.5%
	601	100.0%



3 年齢別来館者数

年齢別は、50歳代(28.1%)、40歳代(19.15)、60歳代(16.6%)の順となっている。

	10歳未満	10歳代	20歳代	30歳代	40歳代	50歳代	60歳代	70歳代	80歳以上	無回答	計
人数	1	23	58	64	115	169	100	57	9	5	601
割合	0.2%	3.8%	9.7%	10.6%	<u>19.1%</u>	<u>28.1%</u>	<u>16.6%</u>	9.5%	1.5%	0.8%	100.0%



4 伝承館の見学回数

伝承館の見学回数は、岩手県内からの来館者では初めて(84.7%)、岩手県外からの来館者では初めて(93.2%)が最も多くなっている。

(1) 岩手県内からの来館者

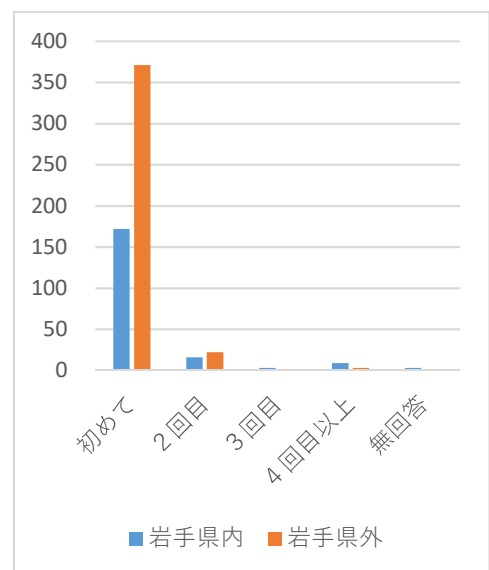
	初めて	2回目	3回目	4回目以上	無回答	計
人数	172	16	3	9	3	203
割合	<u>84.7%</u>	<u>7.9%</u>	1.5%	4.4%	1.5%	100.0%

(2) 岩手県外からの来館者

	初めて	2回目	3回目	4回目以上	無回答	計
人数	371	22	1	3	1	398
割合	<u>93.2%</u>	<u>5.5%</u>	0.3%	0.8%	0.3%	100.0%

(3) 計

	初めて	2回目	3回目	4回目以上	無回答	計
人数	543	38	4	12	4	601
割合	<u>90.3%</u>	<u>6.3%</u>	0.7%	2.0%	0.7%	100.0%



5 同行者数(子供や乳幼児も含む)

同行者数は、岩手県内からの来館者では2人(49.3%)が最も多く、次いで4人(15.8%)の順となっている。岩手県外からの来館者では2人(50.3%)が最も多く、次いで1人(22.6%)の順となっている。

(1) 岩手県内からの来館者

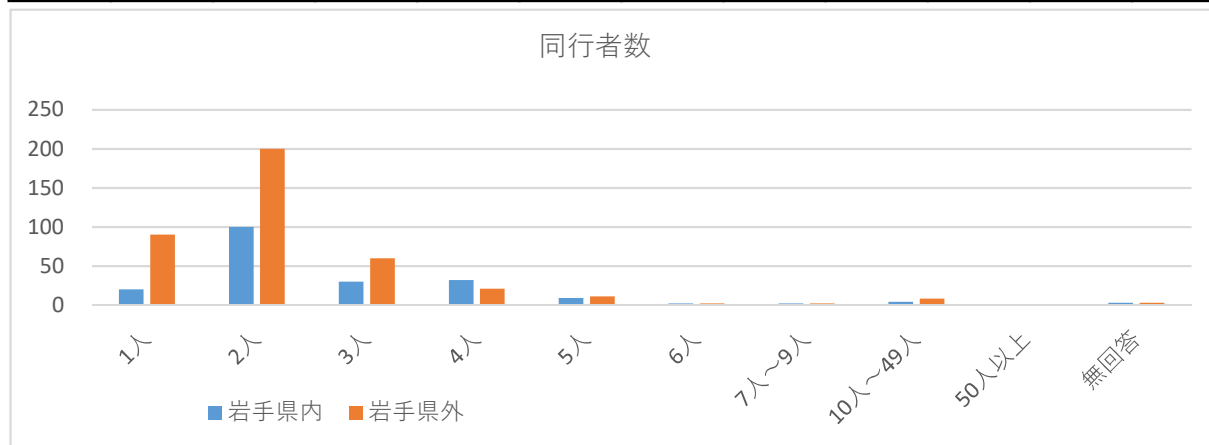
	1人	2人	3人	4人	5人	6人	7人～9人	10人～49人	50人以上	無回答	計
人数	20	100	30	32	9	2	2	4	1	3	203
割合	9.9%	49.3%	14.8%	15.8%	4.4%	1.0%	1.0%	2.0%	0.5%	1.5%	100.0%

(2) 岩手県外からの来館者

	1人	2人	3人	4人	5人	6人	7人～9人	10人～49人	50人以上	無回答	計
人数	90	200	60	21	11	2	2	8	1	3	398
割合	22.6%	50.3%	15.1%	5.3%	2.8%	0.5%	0.5%	2.0%	0.3%	0.8%	100.0%

(3) 計

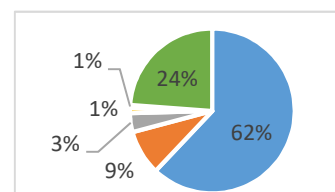
	1人	2人	3人	4人	5人	6人	7人～9人	10人～49人	50人以上	無回答	計
人数	110	300	90	53	20	4	4	12	2	6	601
割合	18.3%	49.9%	15.0%	8.8%	3.3%	0.7%	0.7%	2.0%	0.3%	1.0%	100.0%



6 同行者の種別

同行者の種別は、家族(62.1%)が最も多く、次いで友人(8.8%)の順となっている。

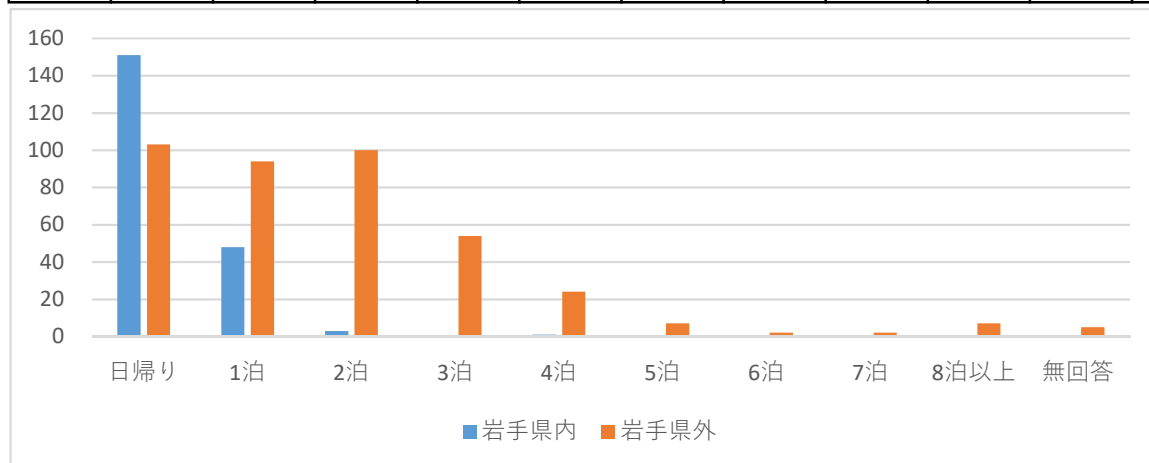
	家族	友人	仕事の関係者	学校の団体	その他	無回答	計
人数	373	53	22	6	4	143	601
割合	62.1%	8.8%	3.7%	1.0%	0.7%	23.8%	100.0%



7-1 旅行日数

旅行日数は、岩手県内からの来館者は日帰り(74.4%)、1泊(23.6%)の順となっている。岩手県外からの来館者は日帰り(25.9%)、2泊(25.1%)、1泊(23.6%)の順となっている。

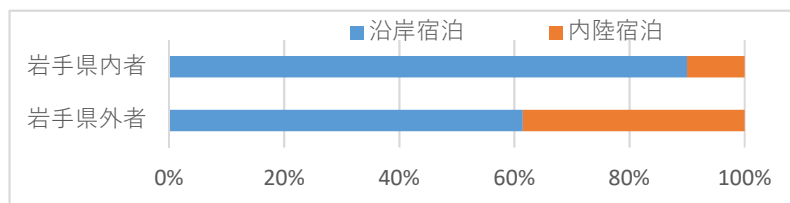
泊数	日帰り	1泊	2泊	3泊	4泊	5泊	6泊	7泊	8泊以上	無回答	計
岩手県内	151	48	3	0	1	0	0	0	0	0	203
割合	74.4%	23.6%	1.5%	0.0%	0.5%	0.0%	0.0%	0.0%	0.0%	0.0%	25.6%
岩手県外	103	94	100	54	24	7	2	2	7	5	398
割合	25.9%	23.6%	25.1%	13.6%	6.0%	1.8%	0.5%	0.5%	1.8%	1.3%	100.0%
合計	254	142	103	54	25	7	2	2	7	5	601
割合	100.0%	23.6%	17.1%	9.0%	4.2%	1.2%	0.3%	0.3%	1.2%	0.8%	100.0%



7-2 岩手県内での宿泊地(内陸・沿岸別)

岩手県内での宿泊地を内陸・沿岸別にみると、県内来館者の9割は沿岸に宿泊しており、県外来館者は内陸に宿泊した人の割合が約4割、沿岸に宿泊した人の割合が約6割となっている。

宿泊地	沿岸宿泊	内陸宿泊	計
岩手県内者	45	5	50
割合	90.0%	10.0%	100.0%
岩手県外者	174	109	283
割合	61.5%	38.5%	100.0%



8 伝承館の前に立ち寄った、及び伝承館の後に立ち寄る施設等上位20箇所(自由記載)

伝承館の前に立ち寄った施設等は、気仙沼市(29人)、浄土ヶ浜(宮古市)(18人)と道の駅高田松原(18人)、平泉・中尊寺(17人)の順となっている。

伝承館の後に立ち寄る施設等は、気仙沼市(47人)、大船渡市(27人)、道の駅高田松原(24人)、奇跡の一本松(20人)の順となっている。

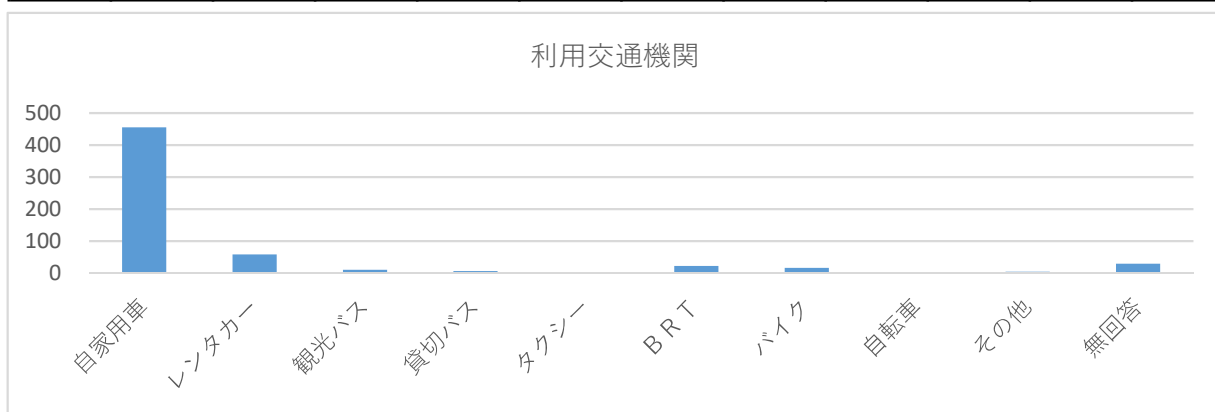
伝承館の前に立ち寄った施設等		東日本大震災津波伝承館	伝承館の後に立ち寄る施設等	
名 称	件数		名 称	件数
気仙沼市	29		気仙沼市	47
浄土ヶ浜(宮古市)	18		大船渡市	27
道の駅高田松原	18		道の駅高田松原	24
平泉・中尊寺	17		奇跡の一本松	20
碁石海岸(大船渡)	14		未定	18
釜石市	13		帰宅	15
自宅	11		仙台市	14
大船渡市	10		松島(宮城)	12
奇跡の一本松	7		浄土ヶ浜(宮古市)	11
アバッセたかた(陸前高田)	6		宮古市	10
一関市	6		自宅	10
宮古市	6		釜石市	9
たろう観光ホテル(宮古)	5		碁石海岸(大船渡)	9
気仙沼市東日本大震災遺構・伝承館	5		アバッセたかた(陸前高田)	8
気仙沼大島	5		気仙沼市東日本大震災遺構・伝承館	8
道の駅さんりく(大船渡)	5		南三陸(宮城)	8
北山崎(田野畑)	5		平泉・中尊寺	8
遠野市	4		一関市	6
石巻市(宮城)	4		気仙沼大島	6
			青森	4

※ 20位は複数あるため省略

9 利用交通機関

利用交通機関は、自家用車(75.7%)が最も多く、次いでレンタカー(9.7%)、BRT(3.7%)の順となっている。

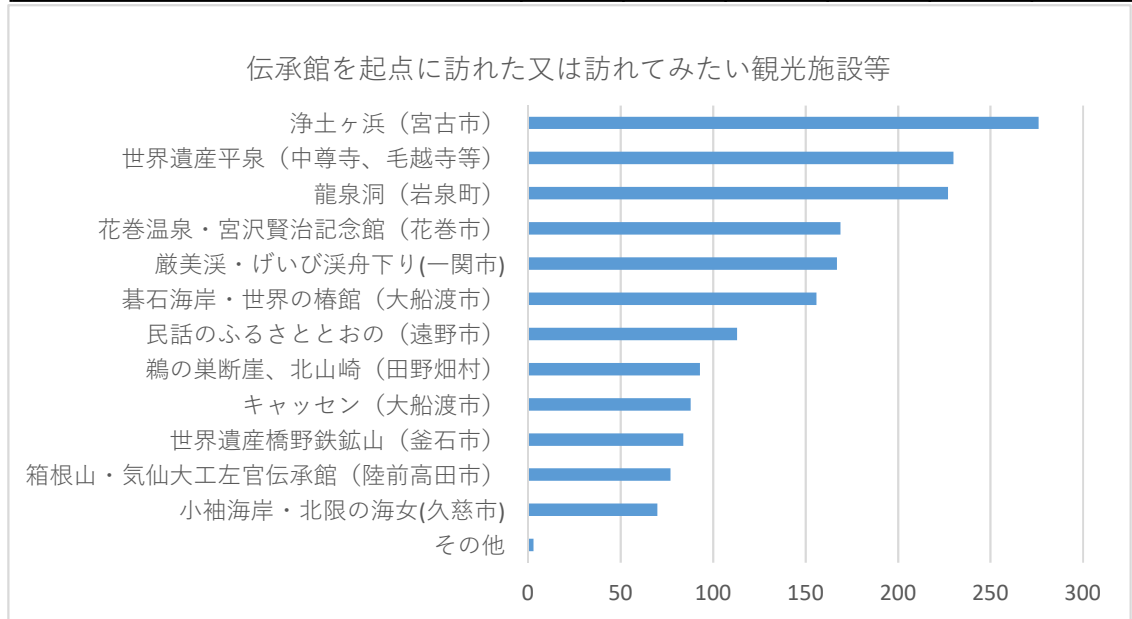
	自家用車	レンタカー	BRT	バイク	観光バス	貸切バス	自転車	タクシー	その他	無回答	計
人数	455	58	22	16	10	6	1	0	4	29	601
割合	75.7%	9.7%	3.7%	2.7%	1.7%	1.0%	0.2%	0.0%	0.7%	4.8%	100.0%



10 伝承館を起点にこれまで訪れた観光施設等、又は訪れてみたい観光施設等(複数回答)

伝承館を起点にこれまで訪れた又は訪れてみたい観光施設等は、県内からの来館者では、浄土ヶ浜(宮古市)(14.0%)、碁石海岸・世界の椿館(大船渡市)(11.9%)、龍泉洞(10.9%)の順となっている。岩手県外からの来館者では浄土ヶ浜(宮古市)(16.9%)、世界遺産平泉(15.7%)、龍泉洞(14.3%)の順となっている。

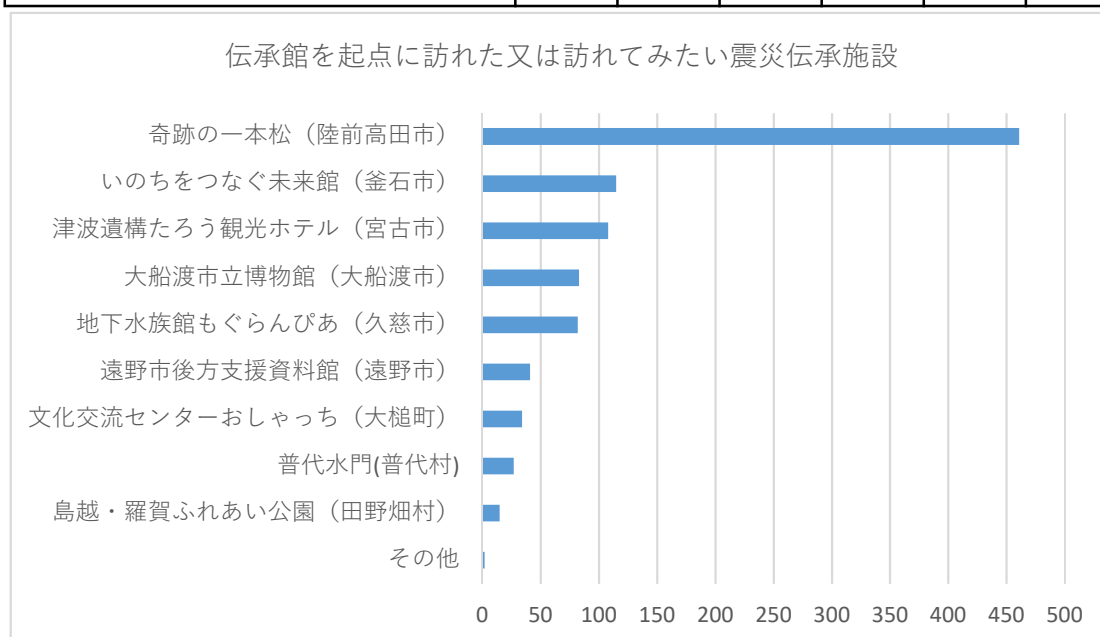
施設名称	全体		岩手県内		岩手県外	
	人数	割合	人数	割合	人数	割合
浄土ヶ浜(宮古市)	276	15.7%	98	14.0%	178	16.9%
世界遺産平泉(中尊寺、毛越寺等)	230	13.1%	64	9.2%	166	15.7%
龍泉洞(岩泉町)	227	12.9%	76	10.9%	151	14.3%
花巻温泉・宮沢賢治記念館(花巻市)	169	9.6%	54	7.7%	115	10.9%
厳美溪・げいび溪舟下り(一関市)	167	9.5%	64	9.2%	103	9.8%
碁石海岸・世界の椿館(大船渡市)	156	8.9%	83	11.9%	73	6.9%
民話のふるさととおの(遠野市)	113	6.4%	41	5.9%	72	6.8%
鵜の巣断崖、北山崎(田野畑村)	93	5.3%	50	7.2%	43	4.1%
キャッセン(大船渡市)	88	5.0%	65	9.3%	23	2.2%
世界遺産橋野鉄鉱山(釜石市)	84	4.8%	35	5.0%	49	4.6%
箱根山・気仙大工左官伝承館(陸前高田市)	77	4.4%	38	5.4%	39	3.7%
小袖海岸・北限の海女(久慈市)	70	4.0%	29	4.1%	41	3.9%
その他	3	0.2%	2	0.3%	1	0.1%
計	1,753	100.0%	699	100.0%	1,054	100.0%



11 伝承館を起点にこれまで訪れた震災伝承施設、又は訪れてみたい震災伝承施設(複数回答)

伝承館を起点にこれまで訪れた又は訪れてみたい震災伝承施設は、県内来館者では奇跡の一本松(陸前高田市)(41.9%)、地下水族館もぐらびあ(久慈市)(12.0%)、いのちをつなぐ未来館(釜石市)(11.2%)の順となっている。岩手県外からの来館者では奇跡の一本松(陸前高田市)(51.0%)、いのちをつなぐ未来館(釜石市)(12.3%)、津波遺構たろう観光ホテル(宮古市)(11.5%)の順となっている。

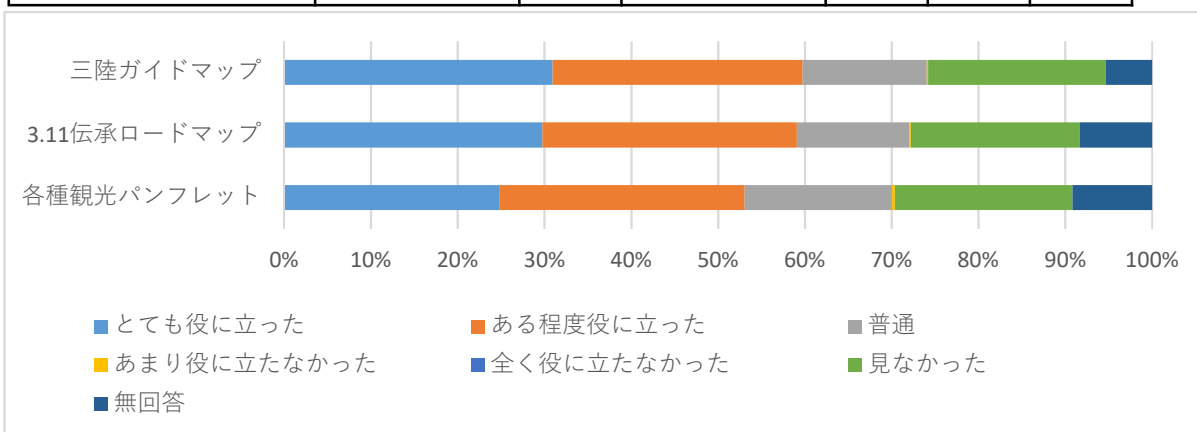
施設名称	全体		岩手県内		岩手県外	
	人数	割合	人数	割合	人数	割合
奇跡の一本松(陸前高田市)	461	47.6%	150	41.9%	311	51.0%
いのちをつなぐ未来館(釜石市)	115	11.9%	40	11.2%	75	12.3%
津波遺構たろう観光ホテル(宮古市)	108	11.2%	38	10.6%	70	11.5%
大船渡市立博物館(大船渡市)	83	8.6%	31	8.7%	52	8.5%
地下水族館もぐらびあ(久慈市)	82	8.5%	43	12.0%	39	6.4%
遠野市後方支援資料館(遠野市)	41	4.2%	15	4.2%	26	4.3%
文化交流センターおしゃっち(大槌町)	34	3.5%	19	5.3%	15	2.5%
普代水門(普代村)	27	2.8%	12	3.4%	15	2.5%
島越・羅賀ふれあい公園(田野畑村)	15	1.5%	9	2.5%	6	1.0%
その他	2	0.2%	1	0.3%	1	0.2%
計	968	100.0%	358	100.0%	610	100.0%



12 エントランス内のゲートウェイ機能に関する情報についての満足度

エントランスにあるゲートウェイ機能に関する情報についての満足度は、いずれの情報とも「とても役に立った」「ある程度役に立った」が5割台であった。

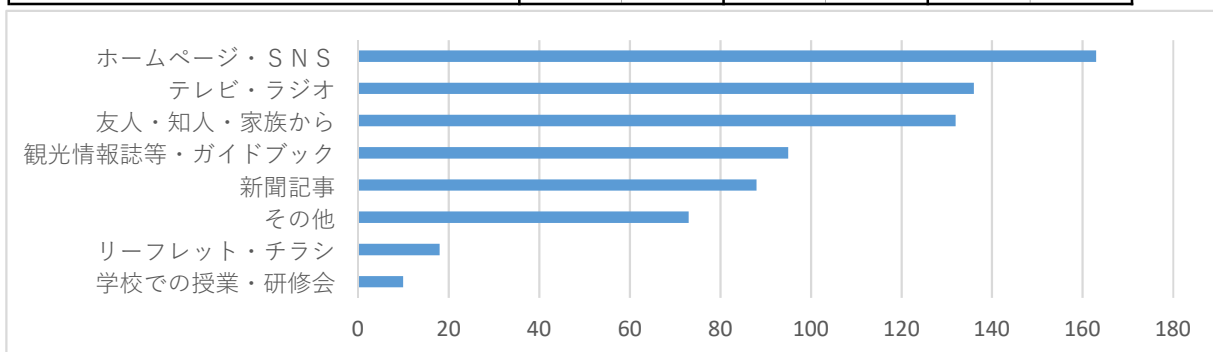
ゲートウェイ機能に関する情報	とても役に立った	ある程度役に立った	普通	あまり役に立たなかった	全く役に立たなかった	見なかった	無回答	計
三陸ガイドマップ	186	173	86	1	0	123	32	601
割合	59.7%		14.3%	0.2%		20.5%	5.3%	100.0%
3.11伝承ロードマップ	179	176	78	1	0	117	50	601
割合	59.1%		13.0%	0.2%		19.5%	8.3%	100.0%
各種観光パンフレット	149	170	102	2	0	123	55	601
割合	53.1%		17.0%	0.3%		20.5%	9.2%	100.0%



13 伝承館についての情報入手媒体(複数回答)

伝承館についての情報入手先は、県内来館者ではテレビ・ラジオ(29.9%)、友人・知人・家族から(20.9%)、新聞記事(19.1%)の順となっており、岩手県外からの来館者ではホームページ・SNS(28.8%)、観光情報誌等ガイドブック(17.2%)、友人・知人・家族から(16.9%)の順となっている。

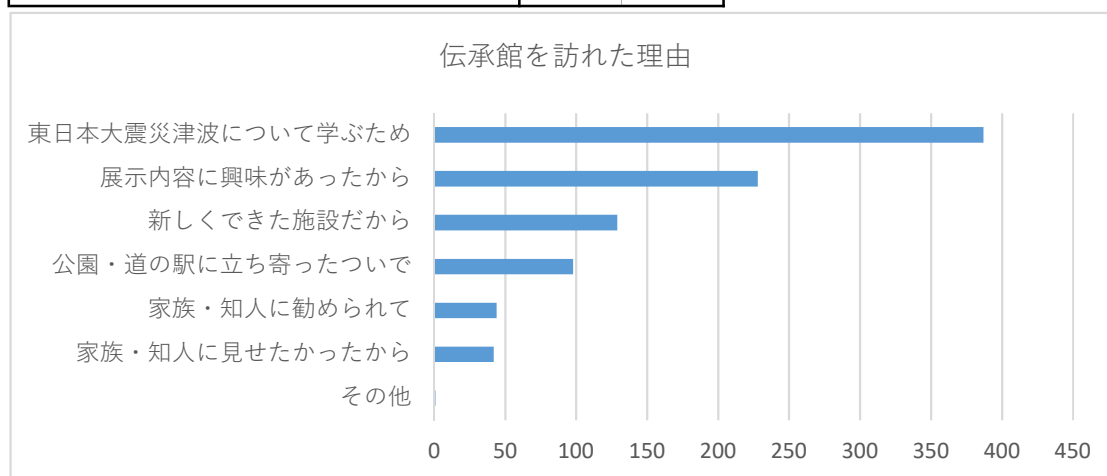
情報入手媒体	全体		岩手県内		岩手県外	
	人数	割合	人数	割合	人数	割合
ホームページ・SNS	163	22.8%	37	13.3%	126	28.8%
テレビ・ラジオ	136	19.0%	83	29.9%	53	12.1%
新聞記事	88	12.3%	53	19.1%	35	8.0%
リーフレット・チラシ	18	2.5%	5	1.8%	13	3.0%
観光情報誌等・ガイドブック	95	13.3%	20	7.2%	75	17.2%
学校での授業・研修会	10	1.4%	8	2.9%	2	0.5%
友人・知人・家族から	132	18.5%	58	20.9%	74	16.9%
その他	73	10.2%	14	5.0%	59	13.5%
計	715	100.0%	278	100.0%	437	100.0%



14 伝承館を訪れた理由(複数回答)

伝承館を訪れた理由は、「東日本大震災津波について学ぶため」(41.7%)、「展示内容に興味があったから」(24.5%)、「新しくできた施設だから」(13.9%)の順となっている。

伝承館を訪れた理由	人数	割合
東日本大震災津波について 学ぶ ため	387	41.7%
展示内容に 興味 があったから	228	24.5%
新しくできた施設 だから	129	13.9%
家族・知人に見せたかったから	42	4.5%
家族・知人に勧められて	44	4.7%
公園・道の駅に立ち寄ったついで	98	10.5%
その他	1	0.1%
計	929	100.0%



15 伝承館の実際の見学時間

伝承館の実際の見学時間は、岩手県内・県外からの来館者とも「30分以上45分未満」が最も多く、次いで「60分以上～75分未満」の順となっている。

(1) 岩手県内からの来館者

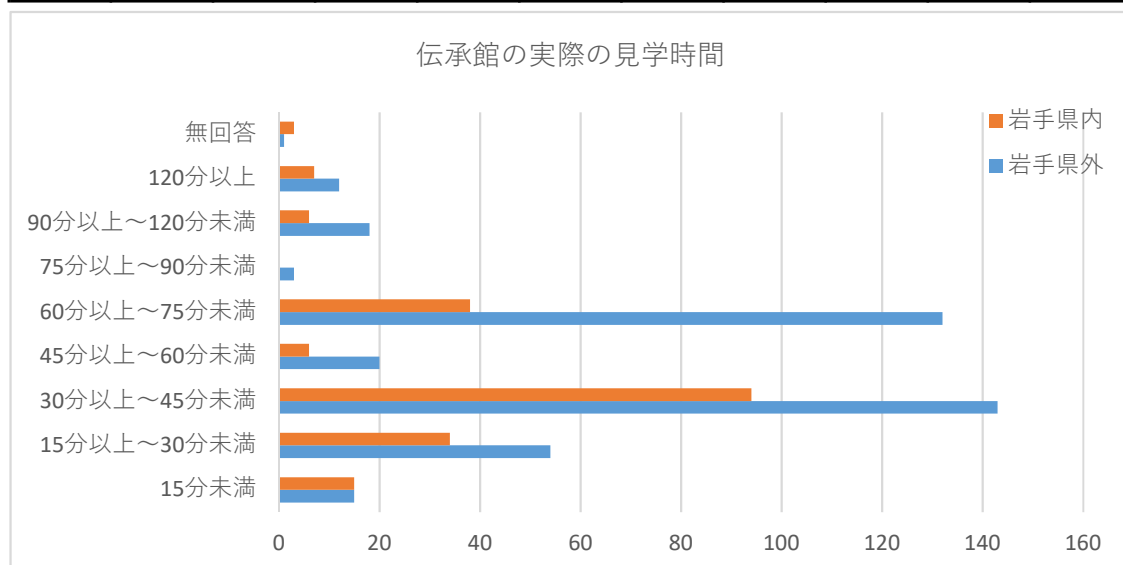
	15分未満	15分以上～30分未満	30分以上～45分未満	45分以上～60分未満	60分以上～75分未満	75分以上～90分未満	90分以上～120分未満	120分以上	無回答	計
人数	15	34	94	6	38	0	6	7	3	203
割合	7.4%	16.7%	46.3%	3.0%	18.7%	0.0%	3.0%	3.4%	1.5%	100.0%

(2) 岩手県外からの来館者

	15分未満	15分以上～30分未満	30分以上～45分未満	45分以上～60分未満	60分以上～75分未満	75分以上～90分未満	90分以上～120分未満	120分以上	無回答	計
人数	15	54	143	20	132	3	18	12	1	398
割合	3.8%	13.6%	35.9%	5.0%	33.2%	0.8%	4.5%	3.0%	0.3%	100.0%

(3) 計

	15分未満	15分以上～30分未満	30分以上～45分未満	45分以上～60分未満	60分以上～75分未満	75分以上～90分未満	90分以上～120分未満	120分以上	無回答	計
人数	30	88	237	26	170	3	24	19	4	601
割合	5.0%	14.6%	39.4%	4.3%	28.3%	0.5%	4.0%	3.2%	0.7%	100.0%



16 伝承館の見学に必要と感じた時間

伝承館の見学に必要と感じた時間は、岩手県内・県外からの来館者とも「60分以上～75分未満」が多く、次いで「30分以上45分未満」の順となっている。

(1) 岩手県内からの来館者

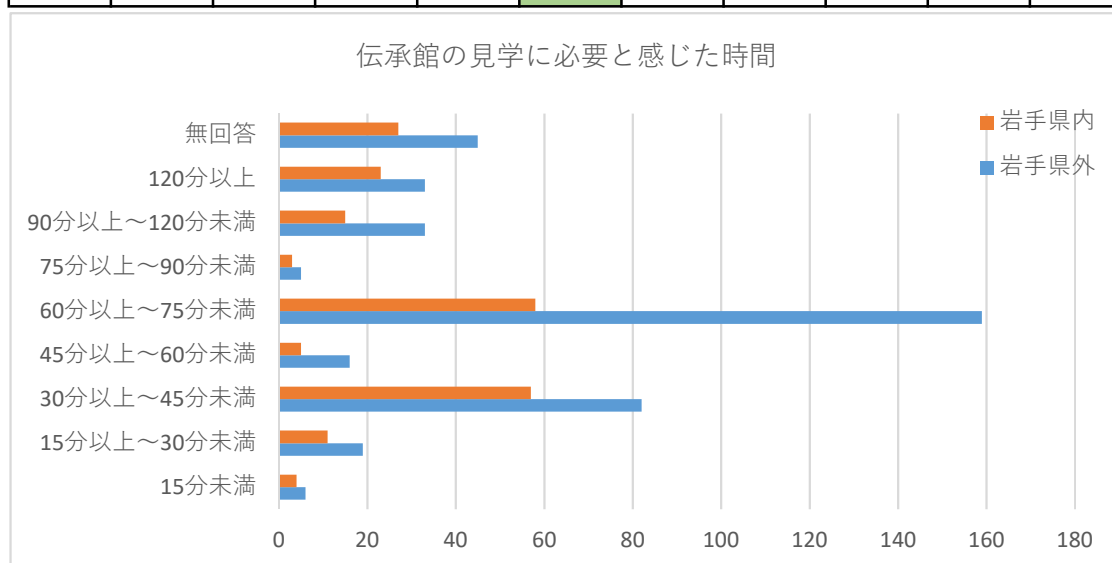
	15分未満	15分以上～30分未満	30分以上～45分未満	45分以上～60分未満	60分以上～75分未満	75分以上～90分未満	90分以上～120分未満	120分以上	無回答	計
人数	4	11	57	5	58	3	15	23	27	203
割合	2.0%	5.4%	<u>28.1%</u>	2.5%	<u>28.6%</u>	1.5%	7.4%	11.3%	13.3%	100.0%

(2) 岩手県外からの来館者

	15分未満	15分以上～30分未満	30分以上～45分未満	45分以上～60分未満	60分以上～75分未満	75分以上～90分未満	90分以上～120分未満	120分以上	無回答	計
人数	6	19	82	16	159	5	33	33	45	398
割合	1.5%	4.8%	<u>20.6%</u>	4.0%	<u>39.9%</u>	1.3%	8.3%	8.3%	11.3%	100.0%

(3) 計

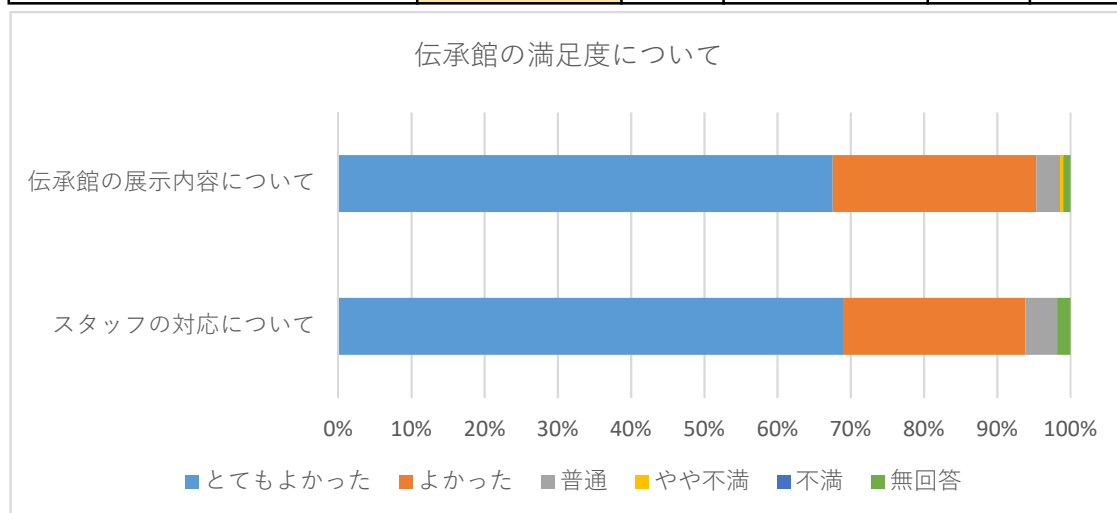
	15分未満	15分以上～30分未満	30分以上～45分未満	45分以上～60分未満	60分以上～75分未満	75分以上～90分未満	90分以上～120分未満	120分以上	無回答	計
人数	10	30	139	21	217	8	48	56	72	601
割合	1.7%	5.0%	<u>23.1%</u>	3.5%	<u>36.1%</u>	1.3%	8.0%	9.3%	12.0%	100.0%



17 伝承館の満足度について

伝承館の満足度は、いずれの内容とも「とても役に立った」「ある程度役に立った」で9割超となっている。

	とてもよ かった	よかった	普通	やや不 満	不満	無回答	計
伝承館の展示内容について	406	167	20	2	0	6	601
割合	95.3%		3.3%	0.3%		1.0%	100.0%
スタッフの対応について	415	149	26	0	0	11	601
割合	93.8%		4.3%	0.0%		1.8%	100.0%



◆東日本大震災津波伝承館を拠点としたゲートウェイ機能に関する調査票◆

東日本大震災津波伝承館にご来館いただいた方を対象に、アンケート調査を実施しておりますので、ご協力をお願いします。

問1. あなたのお住まいはどこですか。 国内にお住まいであれば都道府県名、外国人の方は国名をご記入下さい。
また、岩手県にお住まいの場合は市町村名もご記入下さい。

(都道府県名 : _____)	外国人の方 (国名 : _____)
↓ → (岩手県市町村名 : _____)	

問2. あなたの性別、年齢をお選び下さい。 ※○はそれぞれ1つだけ

性別 : 1. 男性	年齢 : 1. 10 歳未満	2. 10 歳代	3. 20 歳代	4. 30 歳代	5. 40 歳代
2. 女性	6. 50 歳代	7. 60 歳代	8. 70 歳代	9. 80 歳以上	

問3. 東日本大震災津波伝承館への来館は日帰りですか、宿泊ですか、どちらか1つお選び下さい。 ※○は1つだけ
宿泊であれば何泊で、そのうち岩手県内の内陸部・三陸沿岸部は何泊ですか、泊数をご記入下さい。

1. 日帰り	2. 宿泊	泊 → そのうち岩手県内の内陸部 <input type="text"/> 泊 → そのうち岩手県内の三陸沿岸部 <input type="text"/> 泊
	宿泊数 <input type="text"/> 泊	

問4. 伝承館の前に立ち寄った観光施設等と移動に用いた交通機関をご記入下さい。これから訪問する予定の観光施設等と移動に用いる交通機関についてもご記入下さい。 ※観光施設等はいくつでも自由記載、交通機関は表から1つだけ

【ここに来る前に立ち寄った観光施設等】	【現在 東日本大震災 津波伝承館	【このあと立ち寄る観光施設等】
<input type="text"/>	交通機関 <input type="text"/> <input type="text"/>	<input type="text"/>
【表】 交通機関 ①自家用車 ②レンタカー ③観光バス ④貸切バス ⑤タクシー・ハイヤー ⑥BRT ほか公共交通機関 ⑦バイク ⑧自転車 ⑨その他		

問5. 伝承館を起点にこれまで訪れた観光施設等、又は訪れてみたい観光施設等はどこですか。次の中からお選び下さい。 ※○はいくつでも

1. 箱根山・気仙大工左官伝承館（陸前高田市）	2. キャッセン（大船渡市）
3. 碁石海岸・世界の椿館（大船渡市）	4. 世界遺産橋野鉄鉱山（釜石市）
5. 民話のふるさととおの（遠野市）	6. 花巻温泉・宮沢賢治記念館（花巻市）
7. 世界遺産平泉（中尊寺、毛越寺等）	8. 巖美溪・げいび溪舟下り（一関市）
9. 浄土ヶ浜（宮古市）	10. 龍泉洞（岩泉町）
11. 鵜の巣断崖、北山崎（田野畑村）	12. 小袖海岸・北限の海女（久慈市）
13. その他（ _____ ）	

問6. 伝承館を起点にこれまで訪れた震災伝承施設、又は訪れてみたい震災伝承施設はどこですか。次の中からお選び下さい。 ※○はいくつでも

1. 奇跡の一本松（陸前高田市）	2. 大船渡市立博物館（大船渡市）
3. いのちをつなぐ未来館（釜石市）	4. 文化交流センターおしゃっち（大槌町）
5. 遠野市後方支援資料館（遠野市）	6. 津波遺構たろう観光ホテル（宮古市）
7. 島越・羅賀ふれあい公園（田野畑村）	8. 普代水門（普代村）
9. 地下水族館もぐらんぴあ（久慈市）	10. その他（ _____ ）

問7. エントランスには次のゲートウェイ機能に関する情報を提供していますが、どの程度役にお役に立ちましたか。該当する番号をお選び下さい。※○は各項目1つだけ

	とても役に立った	ある程度役に立った	普通	あまり役に立たなかった	全く役に立たなかった	見なかった
三陸ガイドマップ	5	4	3	2	1	0
3.11 伝承ロードマップ	5	4	3	2	1	0
各種観光パンフレット	5	4	3	2	1	0

問8. 伝承館の見学は今回で何回目ですか。該当する番号をお選び下さい。※○は1つだけ

1. はじめて	2. 2回目	3. 3回目	4. 4回目以上
---------	--------	--------	----------

問9. 今回の来館は、あなたを含めて「何人での」来館ですか。人数をご記入下さい。※子供や乳幼児も含む
また、2人以上の場合、どなたと一緒に来ましたか。該当する番号をお選び下さい。※○は1つだけ

<div style="border: 1px solid black; width: 50px; height: 30px; display: inline-block;"></div> 人	<div style="border: 1px solid black; padding: 2px;">2人以上の場合は次も記入</div> →	1. 家族 2. 友人 3. 仕事の関係者 4. 学校の団体 5. その他（具体的に ）
--	--	--

問10. 伝承館は何で知りましたか。該当する番号をお選び下さい。※○はいくつでも

1. ホームページ・SNS	2. テレビ・ラジオ
3. 新聞記事	4. リーフレット・チラシ
5. 観光情報誌等・ガイドブック	6. 学校での授業・研修会
7. 友人・知人・家族から	8. その他（ ）

問11. 伝承館を訪れた理由は何ですか。該当する番号をお選び下さい。※○はいくつでも

1. 東日本大震災津波について学ぶため	2. 展示内容に興味があったから
3. 新しくできた施設だから	4. 家族・知人に見せたかったから
5. 家族・知人に勧められて	6. 公園・道の駅に立ち寄ったついで
7. その他（具体的に記入）	

問12. 伝承館の滞在時間についてお尋ねします。滞在時間を分単位でご記入下さい。

調査項目	滞在時間
1. 実際の滞在時間	() 分
2. 見学に必要なと感じた滞在時間	() 分

問13. 伝承館の満足度についてお尋ねします。該当する番号をお選び下さい。※○は各項目1つだけ

調査項目	とてもよかった	よかった	普通	やや不満	不満
1. 伝承館の展示内容について	5	4	3	2	1
2. スタッフの対応について	5	4	3	2	1

問14. 伝承館について、ご意見ご感想をお聞かせください（自由回答）。

ご意見・ご感想

☆ご協力ありがとうございました。調査票はスタッフにお渡し下さい。伝承館オリジナルグッズを差し上げます。☆

【調査日時 月 日、 時】